

TENDANCES



Hauts-de-France
Tourisme

BILAN MAI 2026

Les longs week-ends fériés (1^{er} et 8 mai) et surtout celui de la Pentecôte, auréolé d'une météo exceptionnelle, ont porté l'activité. On note cependant des dynamiques variables ou contraires selon les types d'hébergement.

L'activité est portée essentiellement par trois longs week-ends : 1^{er} mai, 8 mai et la Pentecôte. L'Ascension, traditionnellement le pont de mai le plus fréquenté, enregistre de bon taux d'occupation, mais est comparativement en baisse par rapport à la très bonne fréquentation de 2025.

La fréquentation progresse dans l'hôtellerie et les hébergements locatifs (Airbnb, Abritel et Booking) par rapport à 2025.

Dans l'hôtellerie, sur la base du baromètre MKG pour Hauts-de-France tourisme, le taux d'occupation régional pour le week-end du 1^{er} mai est en hausse de +7,7 points / 2025, celui de 8 mai de +2,5 points et celui de la Pentecôte de +11,3 points.

Du côté des **plateformes Airbnb, Abritel et Booking**, le nombre de nuitées réservées pour le week-end du 1^{er} mai est en hausse de +13,5% / 2025, celui de 8 mai de +6,3% et celui de la Pentecôte de +5%. Au 27 mai, le nombre de nuitées est en hausse de +8,1% sur le mois de mai 2026/2025.

D'après l'enquête réalisée par Novamétrie auprès de 500 professionnels du tourisme (campings, résidences de tourisme, auberges de jeunesse, villages de vacances et équipements culture/loisirs) interviewés entre le 20 et le 22 mai : **61% des hébergeurs estiment la fréquentation du mois de mai stable par rapport à la même période en 2025, avec un taux moyen de réservation de l'ordre de 77% ; +2 points par rapport à 2025 (hors hôtels).**

Hauts-de-France Tourisme

3 rue Vincent Auriol - CS 11116 - 80011 Amiens Cédex 1

5 rue des Précurseurs - CS 90484 - 59654 Villeneuve d'Ascq Cédex



Contact : Fabien BUTEZ

fabien.butez@hautsdefrancetourisme.com



Région
Hauts-de-France

Crédits photos : AS. Flament, N. Bryant, F. Coisy, H. Hughes

Bilan plus contrasté pour les **hébergements de plein air et meublés Gîtes de France** pour lesquels la fréquentation est en baisse par rapport à 2025 (-3 points de taux d'occupation pour les campings en mai et baisse sur quasiment tous les ponts pour les meublés Gîtes de France).

Les réservations de dernière minute jouent un rôle très important pour maintenir ou renforcer l'activité touristique et notamment les courts séjours, et d'autant plus en cette période marquée par un comportement attentiste de la part des touristes (incertitudes économiques et politiques, arbitrage, ...). Les conditions météorologiques contribuent à leur déclenchement.

Des professionnels prudents pour le mois de juin et juillet

Les responsables d'hébergements touristiques interrogés dans le cadre de l'enquête de conjoncture de Novamétrie estiment leur **carnet de réservations stable** pour juin et juillet. Pour rappel, le mois de juillet 2025 avait été très bon.

Dans les locations Airbnb, Aritel et Booking, les carnets de commandes sont à date en retard pour le mois de juin (-4,8%), mais **en avance pour juillet et août**.

Verbatims recueillis par Hauts-de-France Tourisme

UMIH Hauts-de-France – Jean-Marc Morez (Président) (recueilli sur Radio France le 26 mai 2026)

« Pas de chiffres officiels à ce stade, juste des tendances. Mais elles sont importantes : pour les professionnels du tourisme, le mois de mai et ses week-end prolongés font office de début de saison avant le rush de la période estivale/... On peut dire qu'il y a un maintien au niveau de tout ce qui est hôtellerie, avec des ponts qui font qu'on a des déplacements, mais c'est un petit peu plus mitigé, je dirais, au niveau de la restauration. Les clients sont aujourd'hui obligés de faire des arbitrages, en raison notamment de la hausse des prix des carburants/... Il faut être très vigilant, se poser des questions sur ce qu'on propose, avoir des formules peut-être plus adaptées. Mais c'est ce qu'a toujours fait le métier : s'adapter en permanence/... la hausse des prix pourrait aussi booster la fréquentation des touristes britanniques ou belges, ceux-ci préférant également la proximité à des régions plus éloignées. »

Dragon et Varan de Calais - Jean-Philippe Javello – Directeur Calais XXL

« En mai 2026, la fréquentation du Dragon dépasse déjà celle de l'intégralité du mois de mai 2025 (4 790 voyageurs au 22 mai vs 4 346 sur tout le mois 2025, soit +10,2%), confirmant une progression continue d'année en année. Les clientèles allemande (+55%), belge (+32%), francilienne (+54%) et Grand-Est (+39%) sont particulièrement dynamiques. Le Varan, en première année de fonctionnement, est encore en phase de notoriété ; il a néanmoins concentré 30% de sa fréquentation du mois sur les 4 jours du Pont de l'Ascension, avec un pic le samedi. Les deux machines affichent un bon taux de remplissage les vendredis et samedis des week-ends prolongés. »

Meublés Gîtes de France– Laurence Delcroix (Directrice Agence de réservation des Gîtes de France pour le Nord, Pas-de-Calais, Aisne et Oise)

« Globalement, les niveaux de réservation 2026 apparaissent plus contrastés selon les ponts du mois de mai, dans un contexte économique et socio-politique qui pèse sur les comportements de consommation. La hausse des coûts du carburant, le climat d'incertitude ambiant ainsi que des arbitrages budgétaires plus marqués conduisent les clientèles à réserver plus tardivement et avec davantage de prudence. À cela s'ajoute une météo particulièrement défavorable annoncée pour l'Ascension, qui a fortement limité les réservations de dernière minute, habituellement nombreuses sur ces périodes de courts séjours./... Le retour d'une météo plus favorable annoncée sur le dernier week-end de mai permet de relancer les réservations de dernière minute, confirmant l'impact direct des conditions météorologiques sur les décisions de départ des clientèles ».

Évolution de la fréquentation sur le mois de mai 2026 / 2025

Sur le mois de mai, **62%** des professionnels interrogés estiment que la fréquentation est équivalente à celle de 2025. **28%** enregistrent une activité en hausse.

Zoom sur les réponses « en hausse »

↑ **28%**

Mai

↑ **29%**

Ascension

↑ **31%**

Pentecôte

des professionnels du tourisme de la région estiment la fréquentation de leur établissement en hausse ou équivalente par rapport à 2025

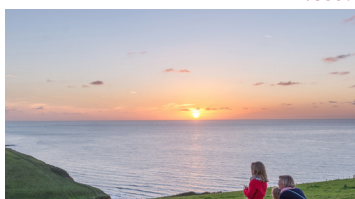


Selon vous, la fréquentation de votre établissement pour le mois de mai 2026 est-elle comparativement au mois de mai 2025... en hausse, stable, en baisse

Par zone géographique

Focus sur les proportions «En hausse»

Sur le littoral



Mai ↑ **20%**

Ascension ↑ **24%**

Pentecôte ↑ **24%**

des professionnels de la région estiment la fréquentation de leur établissement en hausse

A la campagne



Mai ↑ **26%**

Ascension ↑ **31%**

Pentecôte ↑ **33%**

des professionnels de la région estiment la fréquentation de leur établissement en hausse

En ville



Mai ↑ **34%**

Ascension ↑ **31%**

Pentecôte ↑ **34%**

des professionnels de la région estiment la fréquentation de leur établissement en hausse

Par activité

L'hôtellerie*



Mai ↑ **30%**

Ascension ↑ **30%**

Pentecôte ↑ **32%**

des professionnels de la région estiment la fréquentation de leur établissement en hausse

L'hôtellerie de plein air



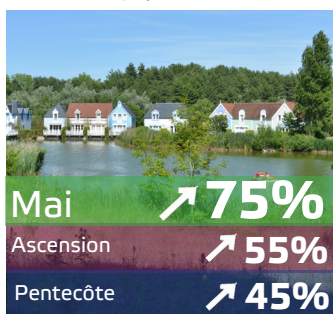
Mai ↑ **20%**

Ascension ↑ **27%**

Pentecôte ↑ **28%**

des professionnels de la région estiment la fréquentation de leur établissement en hausse

Les résidences de tourisme**



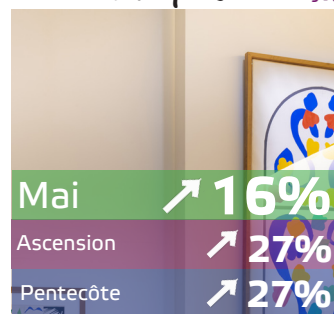
Mai ↑ **75%**

Ascension ↑ **55%**

Pentecôte ↑ **45%**

des professionnels de la région estiment la fréquentation de leur établissement en hausse

Les équipements touristiques



Mai ↑ **16%**

Ascension ↑ **27%**

Pentecôte ↑ **27%**

des professionnels de la région estiment la fréquentation de leur établissement en hausse

*Issus de l'enquête Novamétrie

** Résidences de tourisme de type résidences de vacances, apparts hôtels...

Hauts-de-France Tourisme

3 rue Vincent Auriol - CS 11116 - 80011 Amiens Cédex 1
5 rue des Précurseurs - CS 90484 - 59654 Villeneuve d'Ascq Cédex



Contact : Fabien BUTEZ
fabien.butez@hautsdefrancetourisme.com



Hauts-de-France
Tourisme

Le taux d'occupation lors du mois de mai, du week-end de l'Ascension et de Pentecôte

-4 points / à 2025

70%
Mai

de taux d'occupation dans les hébergements touristiques de la région en mai

-3 points / à 2025

75%
Ascension

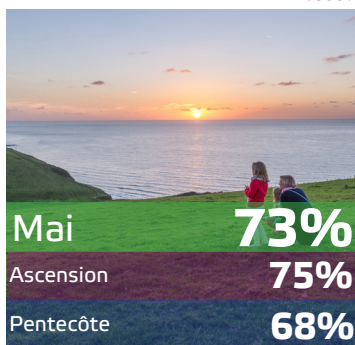
-2 points / à 2025

68%
Pentecôte



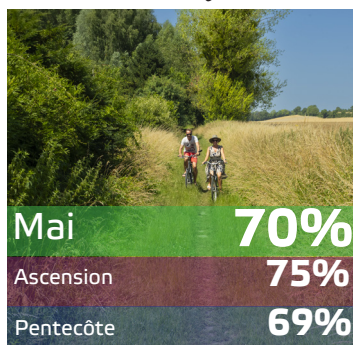
Par zone géographique

Sur le littoral



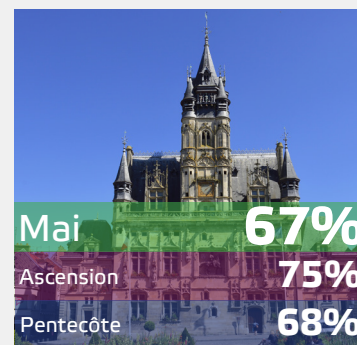
de taux d'occupation dans les hébergements

A la campagne



de taux d'occupation dans les hébergements

En ville



de taux d'occupation dans les hébergements

Par activité

L'hôtellerie*



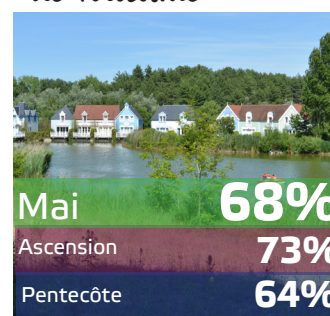
de taux d'occupation dans les hébergements

L'hôtellerie de plein air



de taux d'occupation dans les hébergements

Les résidences de tourisme**



de taux d'occupation dans les hébergements

*Issus de l'enquête Novamétrie

** Résidences de tourisme de type résidences de vacances, apparts hôtels...

Hauts-de-France Tourisme

3 rue Vincent Auriol - CS 11116 - 80011 Amiens Cédex 1
5 rue des Précurseurs - CS 90484 - 59654 Villeneuve d'Ascq Cédex



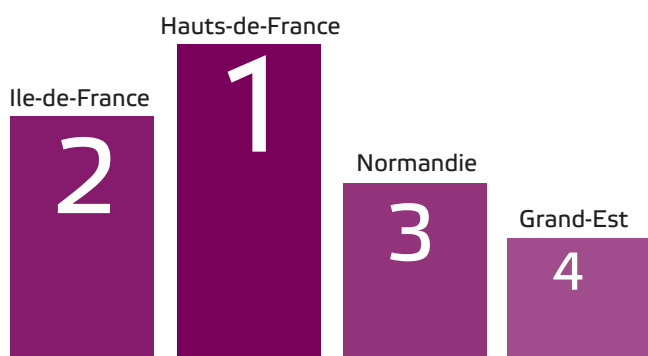
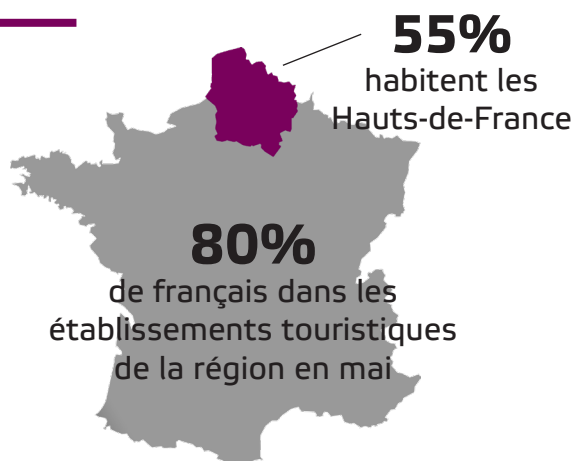
Hauts-de-France
Tourisme



Contact : Fabien BUTEZ
fabien.butez@hautsdefrancetourisme.com

La clientèle française

Mai



La clientèle internationale

Mai



Hauts-de-France Tourisme

3 rue Vincent Auriol - CS 11116 - 80011 Amiens Cédex 1
5 rue des Précurseurs - CS 90484 - 59654 Villeneuve d'Ascq Cédex

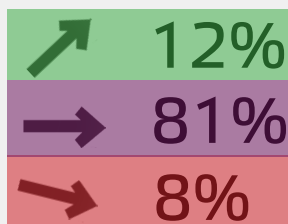


Contact : Fabien BUTEZ
fabien.butez@hautsdefrancetourisme.com

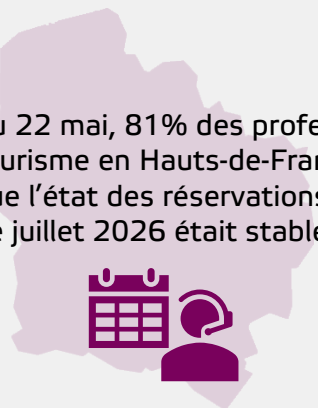


Hauts-de-France
Tourisme

Le niveau des réservations pour le mois de juillet



Au 22 mai, 81% des professionnels du tourisme en Hauts-de-France estimaient que l'état des réservations pour l'activité de juillet 2026 était stable



.....
Au regard de vos réservations, la fréquentation de votre établissement pour le mois de juillet 2026 est en hausse, stable, en baisse par rapport à juillet 2025 ?

Par zone géographique



Methodologie : enquête de conjoncture réalisée par Novamétrie du 20 au 22 mai 2026 auprès d'un échantillon représentatif de 500 professionnels sur la période du mois de mai, du pont de l'Ascension (du 14 mai au 17 mai) et du week-end de la Pentecôte (du 23 au 25 mai). Le plan de sondage est basé sur la méthode des quotas, respectant une représentativité du parc selon les critères de localisation (département et destination [littoral, rural et urbain]), catégorie (1 à 5 étoiles) et taille de la structure (capacité en lits).

Hauts-de-France : 500 professionnels répondants

Littoral	144	Aisne	41	Hôtels	237
Rural	147	Nord	138	Campings	168
Urbain	209	Oise	58	Auberges de jeunesse	7
		Pas-de-Calais	175	Résidences de tourisme	20
		Somme	88	Villages de vacances	5
				Equipements touristiques	63

GÎTES DE FRANCE
Meublés

AIRBNB, ABRITEL, BOOKING
Hébergements sur les plateformes collaboratives

Évolution du taux d'occupation

Ascension
-6,4 points

Évolution des nuits
-1,2%

Évolution du taux d'occupation

Pentecôte
-3,5 points

Évolution des nuits
+5,0%

Hauts-de-France Tourisme

3 rue Vincent Aurioi - CS 11116 - 80011 Amiens Cédex 1
5 rue des Précurseurs - CS 90484 - 59654 Villeneuve d'Ascq Cédex



Contact : Fabien BUTEZ
fabien.butez@hautsdefrancetourisme.com

Enquête réalisée en partenariat avec :

